

Manduel

VOUS ACCUEILLE ET VOUS INFORME

Santé Proximité
autonomie
Solidarité
Services COMMERCE
Éducation citoyenneté
Social
loisirs
Artisans

GUIDE

PRATIQUE

2022

INFORMATIONS PERSONNELLES

Nom.....

Prénom.....

Adresse.....

.....

Tél.....

Bureau.....

Portable.....

Courriel.....

PERSONNES À PRÉVENIR EN CAS D'URGENCE

Nom.....

Prénom.....

Adresse.....

.....

Tél.....

- **Directeur de la publication** : Jean-Jacques Granat
- **Comité de rédaction** : Hélène Nicolas, Isabel Alcaniz
Frédéric Lopez, Philippe Falanga (Directeur Général des Services),
Valérie Perier (secrétaire de direction)
- **Conception et réalisation** : Élodie Galant - SARL ASHAÉ
Tél. 06 45 36 43 48 - elodiegalant@aol.fr
- **Crédits photos** : Mairie de Manduel



LE MOT DU MAIRE

Madame, Monsieur,
Avec mon équipe municipale, nous avons souhaité élaborer ce guide qui, nous l'espérons, vous sera d'une grande utilité. Il est destiné à communiquer toutes les informations utiles aux habitants de notre commune mais également aux prochains arrivants.

Son format nous est paru pratique, permettant de le conserver à portée de main ou bien de l'emporter en le glissant facilement dans un sac.

Pour ceux qui sont établis depuis longtemps, vous allez pouvoir y retrouver l'énumération la plus complète possible des acteurs et des offres de prestations et de services disponibles sur notre territoire. Nul doute que vous serez surpris au fil des pages par leur diversité et qu'il vous restait encore des informations à découvrir.

Pour ceux qui ont choisi de vivre depuis peu à Manduel, c'est l'occasion pour moi de vous souhaiter la bienvenue, de vous préciser que l'ensemble du conseil municipal, des services municipaux, des associations, des commerçants, des artisans et professionnels libéraux sont à votre écoute pour vous accompagner afin que votre installation et votre vie quotidienne se déroulent dans les meilleures conditions possibles.

A travers ce guide, vous découvrirez l'ensemble des activités et des services qui vous sont proposés, à vous et à votre famille.

En complément de ce guide, je vous invite également à suivre l'actualité de notre commune sur son site **www.manduel.fr** et sa page Facebook ainsi que sur les autres supports écrits de communication que vous allez retrouver dans les pages suivantes.

Vous en souhaitant bonne lecture,

Jean-Jacques GRANAT
Maire de Manduel

BLOC NOTES

.....

.....

.....

.....

.....

.....

.....

.....

.....

.....

.....

.....

.....

.....

.....

.....

.....

.....

.....

.....

.....

PATRIMOINE (*connaître Manduel*)

Fiche d'identité p.6
Données géographiques et historiques p.7
Histoire du patrimoine p.8
Les sites sur plan p.10

MAIRIE (*être citoyen à Manduel*)

Les élus p.12
Les services municipaux p.14
Les autres services p.15
La collecte des déchets p.16
L'intercommunalité p.17
Les services administratifs p.18
Les transports et les stationnements p.20

FAMILLE - ENFANCE - JEUNESSE (*vivre à Manduel*)

La petite enfance p.22
La vie scolaire p.24
Le péri et extrascolaire p.26

LOISIRS ET DÉTENTE (*vivre à Manduel*)

Les équipements sportifs, de loisirs et culturels p.30

SOCIAL - SOLIDARITÉ (*être solidaire à Manduel*)

Les missions du CCAS p.32
Les logements + Solidaribus p.33
Les droits sociaux p.34
Les permanences sociales p.36

SENIORS (*vivre sa retraite à Manduel*)

Les établissements d'accueil p.38
Les services aux retraités p.39
Les animations seniors p.40

ANNUAIRES

Santé p.42
Prendre soin de soi p.45
Commerces et services p.47
Associations p.48

AGENDA DES MANIFESTATIONS

Les grands événements p.52

BON À SAVOIR

Les numéros et infos utiles p.54

FICHE D'IDENTITÉ

chiffres établis au 30/06/2022

Population : 6943 habitants

Superficie : 26,46 km²

Densité : 260 hab./km²

GPS : 43°49'10"

4^e commune de Nîmes Métropole

Canton de Marguerittes

Préfecture de Nîmes

Petite enfance

54 places crèche municipale

et crèche privée

24 assistantes maternelles

Scolaire

2 écoles maternelles

2 écoles élémentaires

1 collège

Tissu associatif

62 associations

Santé

65 professionnels

3 pôles de santé

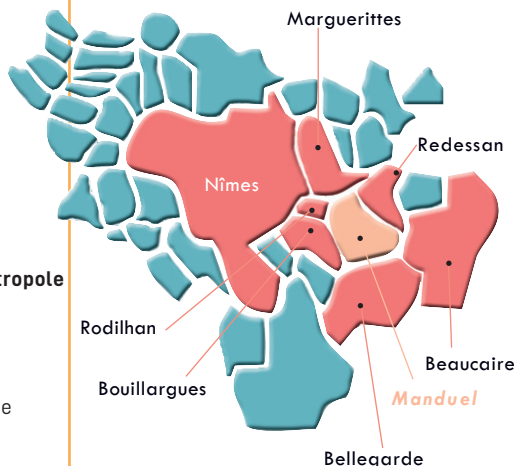
Solidarité

1 CCAS (centre communal d'action sociale)

1 centre social

Séniors

2 résidences



SITUATION GÉOGRAPHIQUE

Située dans la plaine du Vistre et des Costières, à 10 kms environ au Sud Est de Nîmes et à l'Ouest du Rhône qui se trouve à 20 kms à vol d'oiseau, notre commune est bordée par les communes de Bouillargues, Rodilhan, Marguerittes, Redessan, Beaucaire (et non Jonquières comme beaucoup l'imaginent) et Bellegarde.

Elle est traversée par le ruisseau Buffalon qui prend sa source vers Lédénon et Meynes, pour se jeter dans le Vistre. Le terroir de Manduel est propice à la culture de la vigne.



L'ORIGINE DU NOM

Il existe plusieurs versions. Nous avons retenu la plus avancée qui est la suivante : vers le IV^e siècle avant J-C, un gaulois nommé "Manduos" désireux de fuir l'agitation de la ville Nemausus (Nîmes) décide de s'établir à la campagne pour y vivre et construire sa maison qui porte son propre nom "Mandolios", c'est-à-dire "La Clairière de Manduos".

SON HISTOIRE

Grâce à la découverte de silex sur le bord de l'étang de Campuget (situé sur le territoire communal) on peut dater l'occupation de Manduel par les hommes à la **Préhistoire**.

C'est durant l'**Antiquité** qu'apparaissent les premiers agriculteurs qui cultivaient la vigne à Fumérien, quartier qu'on suppose être le village primitif. Bénéficiant d'une position stratégique, Manduel devient un lieu de commerce important puisque étape incontournable de la voie Héracléenne qui a précédé la voie Domitienne reliant l'Italie et l'Espagne via Beaucaire et Nîmes.

Au moyen âge, vers le XII^e, le territoire qui est administré par 3 consuls appartenait aux Comtes de Toulouse. Au XIV^e, il passa sous la domination de Guillaume de Nogaret, Seigneur de Calvisson, et resta aux mains de ses héritiers jusqu'à la **Révolution**.

LE BLASON DES CONSULS



Jadis les consuls, élus par la population, organisaient la vie du Bourg. En 1298, 3 consuls avaient en charge l'administration de Manduel et participèrent à ce titre au premier bornage marquant les

limites de notre territoire.

Balayés par la Révolution, il n'y avait plus de consuls à Manduel depuis 1789. Renouant avec le passé ce sont désormais depuis 2013, quatre consuls vêtus de leur robe rouge rehaussée du collier éponyme qui sont les garants de nos traditions. Le blason du consulat de Manduel représente une main et deux yeux soit en provençal *man iue* d'où proviendrait le nom de Manduel, c'est une autre version.

L'histoire de Manduel a été jalonnée par des événements qui ont marqué la mémoire collective : en 1704, massacre de 13 manduellois par les camisards, en 1849, 1^{ère} ligne de chemin de fer reliant Nîmes à Beaucaire, en 1876, destruction du vignoble par le phylloxéra, en 1914-1918, morts de 46 habitants pendant la guerre.

Sur cette terre agricole, la solidarité a toujours joué un rôle important avec la création de la première société viticole du Languedoc en 1882 et la présence de structures mutualisées : caisse agricole de crédit, coopérative alimentaire, cave coopérative, mutuelle. Liée aux chemins de fer depuis 1849, date de la 1^{ère} ligne reliant Nîmes à Beaucaire, Manduel reste une commune résolument attractive et facile d'accès grâce notamment à la récente mise en service de la gare TGV Nîmes - Pont du Gard.

HISTOIRE DU PATRIMOINE



LA BORNE MILLIAIRE D'ANTONIN LE PIEUX

C'est l'une des bornes qui jalonnaient la Via Domitia sur la portion reliant Beaucaire au Perthus, dont 2,5 kms de voie traversent le territoire de notre commune afin de marquer un mille romain (1481 m). Sur cette colonne de pierre a été gravée le chiffre VII correspondant au 7^e mille entre Beaucaire et Nîmes. Notre borne milliaire était enfouie sous le pavé de l'ancienne église (même emplacement que l'actuelle) et a été découverte en 1861 lors de la démolition de l'édifice. L'exemplaire original qui orne le parvis de la Mairie fut construit par Antonin Le Pieux en 145 av. J-C., et, par arrêté du 5 juin 1973 a été classé au titre des monuments historiques.



L'EGLISE ET SES DEUX TABLEAUX

Imaginée par l'architecte Henri Revoil, sa construction débute en 1857 et s'achève le 10 avril 1862. 160 ans plus tard, cette vieille dame de style romano-byzantin a retrouvé toute sa splendeur grâce à l'importance des travaux entrepris à partir de 2019. L'église est inscrite au titre des monuments historiques par arrêté du 25 octobre 2016 et compte parmi ses richesses 2 tableaux :

**L'arrestation
de Saint-Genest,
patron de la
paroisse**

Ce tableau de JB Lacroix de 1842 est situé au-dessus de la porte Nord. Il est inscrit depuis 1982 à l'inventaire des objets mobiliers.

**La mort de
Saint-Joseph**

Ce tableau d'un peintre anonyme serait du XVII^e siècle et se situe au-dessus de la porte Sud. Il est classé depuis 1984 au titre des monuments historiques.



LES CROIX ET CALVAIRES



Ces petits monuments ont une signification religieuse. À ce jour, notre commune en compte 7 sur les 12 qui auraient existé. Ils sont situés : chemin de St Gilles, au croisement chemin de St Paul/

route de Bouillargues, chemin de Saint Paul place Bellecroix, cours Jean Jaurès, avenue Pierre Mendès France, intersection chemin de Rodilhan/route de Bouillargues.

LE LAVOIR



Le lavoir de Manduel situé rue Victor Hugo, a été construit en 1885. Au départ, il fut alimenté par une conduite en fonte depuis la vieille fontaine, puis en 1937 il puise son alimentation en eau au moyen d'une moto pompe.

Ce lavoir, où les potins allaient bon train, permettait à chaque lavandière de réaliser le rinçage à grandes eaux de sa lessive, la bugado en provençal, à une place qui lui était précisément assignée. Le lavoir a cessé de fonctionner en 1987 et sa restauration a débuté en 2019.

AUTRES LIEUX REMARQUABLES

<https://www.petr-garriguescostieres.org/inventaire-du-patrimoine/recensement-participatif>

LA FONT MAURIEN



Cette source communale est connue depuis le moyen âge (1150) et a été remise en état par l'association "Connaissance du Patrimoine de Manduel" à partir de 2004. Son existence est à relier avec l'occupation humaine du quartier Fumérien.

LE PUIS À ROUE



Ce puits à roue se trouve sur le secteur Fumérien, près des jardins communaux. Cette noria était enterrée sous les broussailles de la zone maraîchère située à l'emplacement de l'actuel bassin de rétention. Grâce à la restauration réalisée par l'association de "Connaissance du Patrimoine de Manduel", cet historique système d'élévation de l'eau a été remis en état de fonctionnement.

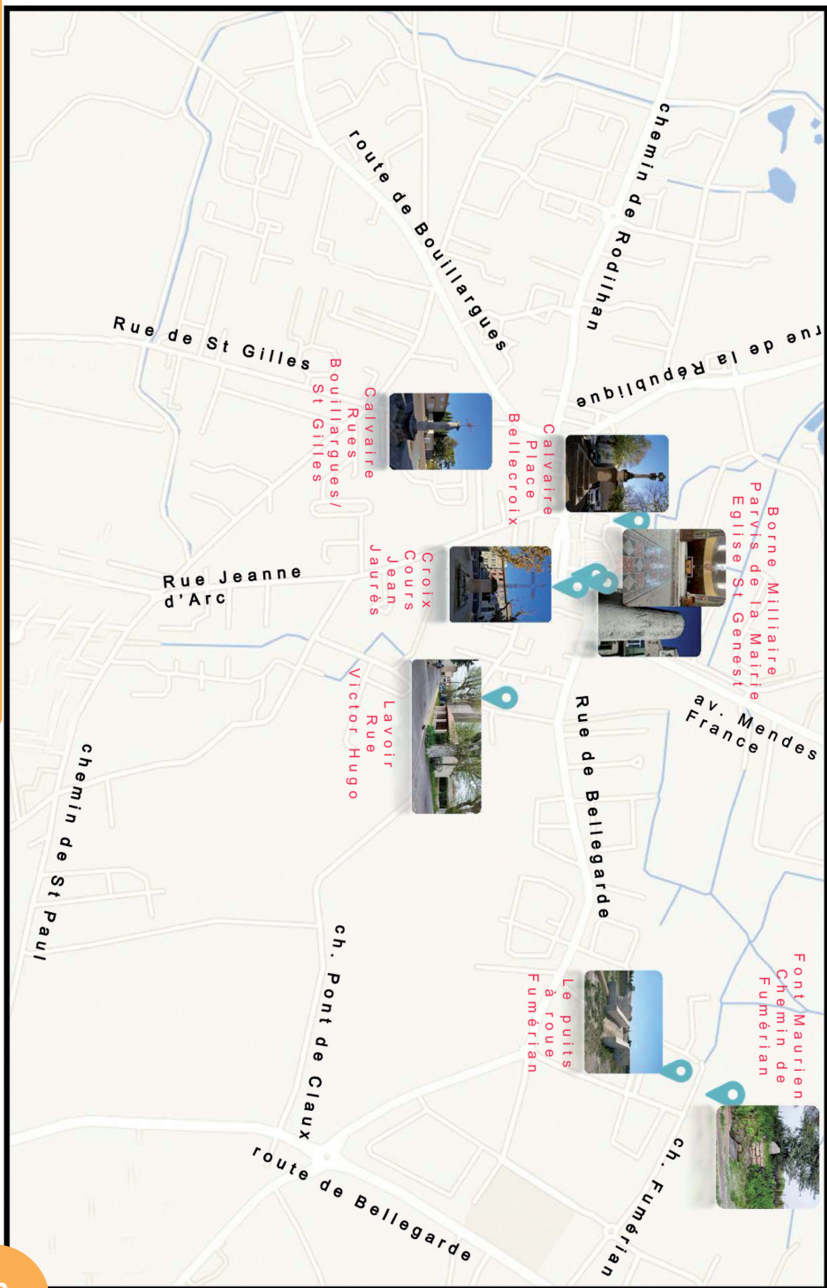




photo prise le 04/07/2020,
jour de l'investiture



COMMUNICATION

+ SITE OFFICIEL

www.manduel.fr

+ PAGE OFFICIELLE FACEBOOK

[Ville de Manduel](#)

+ INFOS HEBDOMADAIRES

Abonnez-vous sur le site et recevez l'actualité par mail chaque semaine : [Infolettres](#)

+ INFOS URGENTES

Télécharger l'appli [Info flash](#)

+ MAGAZINES

[Lou Pitchoun et Lou Papet](#)
Publications écrites pour tout connaître du présent, du futur et du passé

+ DÉPLIANT

[Manduel Actu](#)
Publication ponctuelle pour informer des événements à venir

+ CONTACT MAIRIE ET ÉLUS

Sur le site : www.manduel.fr
rubrique "Contactez votre mairie"
Par courriel : mairie@manduel.fr

LES ÉLUS

LE MAIRE

Jean-Jacques GRANAT

Membre du bureau communautaire
Délégué à l'insertion et à Magna Porta

LES ADJOINTS

Xavier PECHAIRAL

Finances publiques,
développement économique,
relations avec les associations et
festivités

Valérie MAGGI

Enfance et jeunesse
Déléguée communautaire

Lionel HEBRARD

Action sociale

Marine PLA

Urbanisme et aménagement du
territoire

Bernard MALLET

Travaux et entretien du domaine
public

Hélène NICOLAS

Communication et administration
générale

Norbert CANONGE

Sécurité et protocole

Nadine ANDREO

Logements sociaux, aînés et aides
d'urgences

CONSEILLERS MUNICIPAUX

Monique MONNIER

Culture, gestion des ressources humaines, élections et état civil

Mohamed EL AIMER

Travaux de rénovation des bâtiments publics et de la voirie

Isabel ALCANIZ LOPEZ

Réalisation des publications municipales

Jean-Pierre ROUX

Manifestations et actions en faveur des traditions, cérémonies officielles et relations avec l'Armée

Patrick PLONGET

Relations avec les associations sportives

Marie MESSINES

Jeunesse et citoyenneté

Frédéric LOPEZ

Technologies numériques et dématérialisation

Corinne MARTIN

Anaïs MATEU

Catherine CERVERO

Claude BOUILLET

Patricia SILVA

Wilfrid ALCANIZ

Florian BOUCHE

David-Alexandre ROUX

Délégué communautaire

David GUIOT

Sophie DIELLA

Delphine MARTY

Thierry SABATIER

Hélène JONQUIERE

LES COMMISSIONS D'ÉLUS

- ◆ Sécurités
- ◆ Solidarités
- ◆ Enfance et jeunesse
- ◆ Urbanisme, travaux et développement économique
- ◆ Vie associative et culturelle
- ◆ Finances, commande publique
- ◆ Appel d'offres

AUTRES COMMISSIONS

- ◆ Paritaire des marchés
- ◆ Attribution des aides communales au ravalement de façades
- ◆ Centre Communal d'Action Sociale (CCAS)



LE CMJ



Le Conseil Municipal des Jeunes a été mis en place en septembre 2018, il est renouvelé chaque année. Une fois par mois nos jeunes élu(e)s sont convié(e)s à une réunion de travail en mairie. Leurs idées nous conduisent vers le bien vivre ensemble. Ils étendent même leur rôle jusqu'à s'impliquer dans l'organisation de manifestations.

LES SERVICES MUNICIPAUX

SECRÉTARIAT GÉNÉRAL

Place de l'Hôtel de Ville - CS 20014
Courriel : mairie@manduel.fr
Tél. 04 66 20 21 33

- ♦ **Courriers, courriels**
- ♦ **Messages aux élus**
- ♦ **Rendez-vous maire et élus**

ACCUEIL MAIRIE

Place de l'Hôtel de Ville
Tél. 04 66 20 21 33
Du lundi au vendredi de 8h30 à 12h
et de 13h30 à 17h

- ♦ **État-civil, élections, affaires générales**
- ♦ **CNI, passeport**

URBANISME

Mairie annexe - 15 cours Jean Jaurés
Tél. 04 66 20 48 28
Accueil téléphonique du lundi au
vendredi de 8h30 à 12h
Accueil physique uniquement sur
rendez-vous

POLICE MUNICIPALE

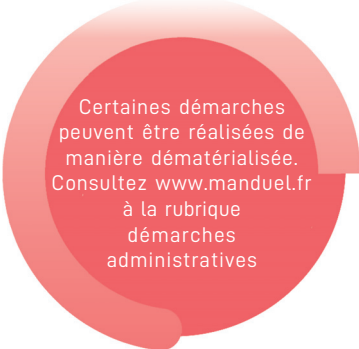
Mairie annexe - 15 cours Jean Jaurés
Tél. 04 66 20 60 22

SERVICE SCOLAIRE

32 rue Jeanne d'Arc
Tél. 04 66 20 78 40
Accueil et inscription du lundi au
vendredi de 8h30 à 12h et
de 13h30 à 17h
Modalités : se reporter page 26

SERVICE TECHNIQUE

32 rue Jeanne d'Arc
Tél. 04 66 20 45 61
Accueil en mairie



Certaines démarches
peuvent être réalisées de
manière dématérialisée.
Consultez www.manduel.fr
à la rubrique
démarches
administratives

CRÈCHE "Les Câlinous" (EAJE)

4 bis rue Pasteur
Tél. 04 66 20 53 73
Accueil du lundi au vendredi
de 7h30 à 18h30
Modalités : se reporter page 22

MÉDIATHÈQUE

"Georges Brassens"

21 rue Colbert
Tél. 04 66 20 79 90
<http://mediatheque.manduel.fr/>
Ouvert au public du mardi au samedi
Modalités : se reporter page 27

RÉSIDENCE AUTONOMIE

"Les Marguerites"

32 rue Jeanne d'Arc
Tél. 04 66 20 51 52
Accueil du lundi au vendredi
de 8h30 à 12h et de 13h30 à 17h
Modalités : se reporter page 38

CCAS

32 rue Jeanne d'Arc
Tél. 04 66 20 51 52
Accueil du lundi au vendredi
de 8h30 à 12h et de 13h30 à 17h
Modalités : se reporter page 32

LES AUTRES SERVICES

EAU NÎMES MÉTROPOLE

Contact 09 69 36 61 02 - 24h/24

Nouvelle application :

eaudenimesmetropole.app

pour accéder à vos infos
personnelles.

ECLAIRAGE PUBLIC

Signaler une panne sur l'éclairage
public au 0 800 94 06 44

ENEDIS

Signaler une panne sur le réseau
électrique au 0 972 67 50 30

GRDF

Signaler une panne sur le réseau
gaz au 0 800 47 33 33

DISTRIBUTEURS DE BILLETS

Cours Jean Jaurès - Crédit Agricole

COURRIERS

Rue Jeanne d'Arc - La Poste

DÉPANNAGES

♦ Automobile

Rue de la république - Centre auto
de Manduel

Chemin de Jonquières - Blanchet
carrosserie mécanique

♦ Électroménager

140 chemin de la Vieille fontaine -
Meyer Dépannage

♦ Informatique

Cours Jean Jaurès - Ordi Dépannage

CARTE GRISE ET PERMIS DE CONDUIRE

Toutes les démarches se font en
ligne sur <https://ants.gouv.fr>

PERMIS DE CHASSE

Fédération Départementale
182 route de Sauve - Nîmes
Tél. 04 66 62 11 11

CARTE DE PÊCHE

A acheter sur www.cartedepeche.fr

LE CCAS VOUS AIDE EN NUMÉRIQUE...



Le CCAS vous facilite l'accès numérique
en vous accompagnant dans vos
démarches administratives

- Demande de logement social en ligne
- Accès au compte CAF/MSA et demande
de prestation
- Accès aux comptes retraites, demande
d'attestation de paiement...

- Actualisation ou inscription à pôle emploi
- Accès au compte d'assurance maladie "Amélie",
demande de complémentaire santé solidaire...
- Demande des actes d'état civil et autres demandes
administratives

Des ordinateurs sont mis à
votre disposition avec une
connexion internet.

COLLECTE DES DÉCHETS



SERVICES DE NÎMES MÉTROPOLE

Ordures ménagères

Pas de collecte les jours fériés

Tél. 04 66 02 54 54

www.nimes.metropole.fr

Emballages ménagers

Jours fériés : collecte maintenue
sauf le 1^{er} janvier, 1^{er} mai et
25 décembre

Tél. 04 66 02 54 54

www.nimes.metropole.fr

Encombrants

Renseignements auprès de Nîmes
métropole au 04 66 02 54 54.

L'inscription doit être faite 72h à
l'avance.

Deux encombrants par ramassage
tous les 1^{ers} jeudis du mois.

Calendrier de ramassage des déchets ménagers

| LUNDI | MARDI | MERCREDI | JEUDI | VENDREDI | SAMEDI | DIMANCHE |
|-------|-------|----------|-------|----------|--------|----------|
| | | | | | | |

Collecte des ordures ménagères et sélectives de 5h à 12h.

Ramassage des ordures ménagères les lundi, mardi, jeudi et vendredi.

Ramassage de la collecte sélective
(bacs ou sacs jaunes) le mercredi.
2 jours par semaine en fonction de la
localisation de l'habitation.
Il est rappelé que les conteneurs et
sacs jaunes ne doivent pas être
sortis avant 19h la veille de la
collecte.

DÉCHETTERIE DES GRIMAUDES

Horaires de la déchetterie du lundi au dimanche de 8h30 à 12h
et de 13h30 à 17h30. Jours de fermeture annuels : 1^{er} janvier, 1^{er} mai et
25 décembre. Rappel : pour accéder à la déchetterie un badge
d'accès est obligatoire. Pour l'obtenir la demande peut être faite en
ligne www.nimes-metropole.fr ou le formulaire de demande peut être
récupéré en mairie.



MANDUEL ET L'INTERCOMMUNALITÉ

LE
SAVIEZ-
VOUS ?

Nîmes Métropole fête ses 20 ans en 2022. A l'origine ce projet a été porté par 14 communes fondatrices dont Manduel, pour atteindre aujourd'hui 39 communes et rassembler plus de 260 000 habitants autour d'un même territoire.

ADHÉSIONS COLLABORATIVES

- + Syndicat mixte du SCOT Sud Gard (www.scot-sud-gard.fr)
- + SITOM Sud Gard (www.gard.fr)
- + Syndicat mixte à cadre départemental d'électricité du Gard (www.smeg30.com)
- + Syndicat des hautes terres du Vistre
- + Syndicat intercommunal d'assainissement des terres du bassin de Jonquières
- + Syndicat pour la gestion et l'entretien des bâtiments alloués à la gendarmerie intercommunale du canton de Marguerittes
- + Commission locale de l'eau du schéma d'aménagement (CLE) et de gestion des eaux (SAGE)
- + Conseil architecture, urbanisme et environnement
- + EPTB Vistre Vistrenque (www.vistrenque.fr)
- + Etablissement d'hébergement pour personnes âgées dépendantes de Redessan (EHPAD)
- + Agence de l'urbanisme et de développement de la région nîmoise (CAUE)

Pour la mise en œuvre de son action, Nîmes métropole s'est dotée de compétences dont elle a élargi le champ au fil des ans.

COMPÉTENCES OBLIGATOIRES

- ◆ Le Développement économique
- ◆ L'Equilibre social de l'habitat sur le territoire communautaire
- ◆ La Politique de la ville dans la communauté
- ◆ La Collecte et le traitement des déchets ménagers et assimilés
- ◆ L'Aménagement de l'espace communautaire / Mobilités
- ◆ Accueil des gens du voyage
- ◆ Eau
- ◆ Assainissement (collectif et non collectif)
- ◆ Gemapi

COMPÉTENCES FACULTATIVES

- ◆ Création ou aménagement et entretien de voirie
- ◆ Constitution de réserves foncières
- ◆ Equipements culturels et sportifs
- ◆ Environnement
- ◆ Culture
- ◆ Développement numérique du territoire

LES DÉMARCHES ADMINISTRATIVES



LES DROITS

Inscription sur les listes électorales

- Directement en ligne sur www.service-public.fr
- En mairie du lieu de domicile avec carte d'identité, un justificatif de domicile de moins de 3 mois et CERFA n° 12669 * 01.

Le changement d'adresse et modification d'état civil, même sur la commune doit être signalé au service élections de la mairie.

- Jeunes de 18 ans : inscription d'office si recensement effectué sur la commune.

Recensement militaire

En mairie : recensement des 16 ans sur présentation de la carte d'identité de l'intéressé, d'un justificatif de domicile, du livret de famille avec délivrance de l'attestation de recensement.

Cette démarche est obligatoire pour pouvoir se présenter aux examens et concours publics.

Le recensement permet à l'administration de convoquer le jeune pour qu'il effectue la journée défense et citoyenneté.

Il permet également l'inscription d'office du jeune sur les listes électorales à ses 18 ans.

BUREAUX DE VOTE

La commune compte 5 bureaux de vote qui sont regroupés au complexe sportif situé 1719 chemin de St Paul dans les 3 salles.

Les bureaux sont organisés par adresse postale et non plus par ordre alphabétique.

Aux présidentielles de 2022, la commune comptait 5 402 électeurs.

LES ÉVÈNEMENTS CIVILS

Parrainage civil (PACS)

Où s'adresser : à la mairie du domicile.

Pièces à fournir : le dossier est à retirer en mairie et à déposer sur rendez-vous en mairie.

Coût : gratuit

Mariage

Où faire la demande : à la mairie du domicile

Conditions de célébration : le dossier est à retirer en mairie et à déposer sur rendez-vous en mairie.

Pour plus d'information sur les pièces à fournir vous pouvez également vous rendre sur le site internet www.service-public.fr

Coût : gratuit

Décès

Où s'adresser : pompes funèbres de votre choix qui effectuent toutes les démarches liées au décès.

Chambre funéraire chemin de Rodilhan à Manduel : 06 11 56 61 50.

ACTES ÉTAT CIVIL

Carte d'identité et passeport

- En ligne sur www.ants.gouv.fr : possibilité d'effectuer une pré-demande

- En mairie : retrait du dossier CERFA

Rappel :

Le dépôt du dossier se fait sur rendez-vous dans toutes les mairies équipées de lecteur biométrique, même s'il ne s'agit pas de la mairie de votre lieu de domicile.

Coût de la carte d'identité : gratuit ou 25€ en timbre fiscal en cas de perte ou de vol.

Coût du passeport : majeur 86€ en timbre fiscal / mineur de -15 ans : 17€ et de 15 à 18 ans 42€.

Informations sur les pièces à fournir disponibles sur le site www.service-public.fr

Acte de décès

Où s'adresser : à la mairie du lieu de décès ou du domicile au moment du décès.

Pièces à fournir : date du décès, nom (nom de jeune fille), prénom

Coût : gratuit

Acte de mariage

Où s'adresser : à la mairie du lieu de mariage. Pièces à fournir : indiquer la date du mariage, noms, prénoms et filiation + copie de la carte d'identité du demandeur.

Seul l'intéressé(e), le conjoint marié, les ascendants ou descendants majeurs peuvent obtenir un acte de mariage.

Coût : gratuit

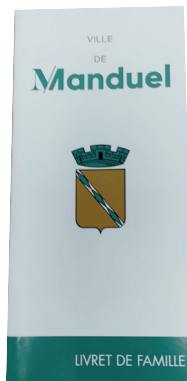
Acte de naissance

Où s'adresser : à la mairie du lieu de naissance.

Pièces à fournir : indiquer la date de naissance, noms, prénoms et filiation + copie de la carte d'identité du demandeur.

Seul l'intéressé(e), le conjoint marié, les ascendants ou descendants majeurs peuvent obtenir un acte de naissance.

Coût : gratuit



Livret de famille

Où s'adresser : à la mairie du domicile

Pièces à fournir : imprimer la demande de duplicata ou second livret de famille à demander à la mairie qui fera le nécessaire.

Vous pouvez également

télécharger cette demande sur le site internet www.service-public.fr

Coût : gratuit

Légalisation de signature

En mairie : le demandeur doit résider sur la commune, il doit être muni de sa carte nationale d'identité apposer sa signature sur le document en présence de l'officier d'Etat Civil.

Acte gratuit

STATIONNER ET SE DÉPLACER



LE STATIONNEMENT

Des parkings publics, gratuits et proches du centre-ville

- Du Fort : direct depuis rue de la République, 170 places
- Rue Jeanne d'Arc prolongée : derrière le dojo, 66 places
- Place Étienne Borne : à côté de l'église, 30 places

Des parkings publics, gratuits et réglementés

Zone bleue, disque obligatoire, limitation 1 heure de 7h à 19h.

Attention : zone arrêt minute limitée à 10 minutes.

- Cours Jean Jaurès
- Place St Genest
- Rue Bigot en 2023



Des places dédiées aux deux roues sont situées devant le tabac presse cours Jean Jaurès. Des bornes de recharge pour véhicules électriques et hybrides sont disponibles parking du Fort.

LES TRANSPORTS EN COMMUN

1. Les réseaux de bus

- **TANGO** : les transports de l'Agglomération Nîmoise : lignes 31 + 32 + 33 + 210 + 212
Tout savoir sur les destinations sur www.tangobus.fr
- **LIO** : les transports de la Région Occitanie : ligne 151
Tout savoir sur les destinations sur www.lio.laregion.fr

2. Gare de Nîmes Pont du Gard

Implantée sur notre commune, elle est desservie par les TGV et TER.

Les trains à Grande Vitesse (TGV INOUI, OUIGO, RENFE SNCF) empruntant le contournement

- **TGV INOUI** : 10 allers et 9 retours depuis Paris en semaine
- **OUIGO** : 3 allers et 4 retours depuis Paris en semaine
- **RENFE-SNCF** pour se rendre en Espagne

Les 44 trains régionaux (TER) circulant sur la ligne classique

8 minutes seulement pour se rendre de la gare du centre-ville de Nîmes à la gare Nîmes Pont du Gard.

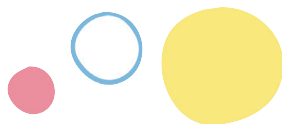
LES DÉPLACEMENTS PIÉTONS

Du chemin de St Paul (sud du village) vers centre-ville via Dojo et place des Alouettes;
Du centre ville jusqu'au collège en longeant le stade.



LA PETITE ENFANCE

L'accueil
est proposé du
lundi au vendredi
de 7h30 à 18h30.



CRÈCHE MUNICIPALE

EAJE Les Câlinous

4 bis rue Pasteur

Tél. 04 66 20 53 73

Courriel : creche@manduel.fr

3 mois à 4 ans

Capacité d'accueil : 42 enfants

Horaires d'ouverture du lundi au
vendredi : 7h30-18h30

Inscription au secrétariat de la
crèche.

Tarif horaire calculé sur les revenus
de la famille.



MICRO-CRÈCHE PRIVÉE

Nati & Nataé

1848 chemin de Saint Paul

Tél. 07 49 78 62 22

Courriel : contact@nati-et-natae.fr

10 semaines à 3 ans

Capacité d'accueil : 12 enfants

Horaires d'ouverture du lundi au
vendredi : 7h30-18h30

Pré-inscriptions sur le site
nati-et-natae.fr

Renseignements et tarifs
directement auprès de la crèche.



LES ASSISTANTES MATERNELLES *(liste mise à jour le 1^{er} juin 2022)*

Le deuxième mardi matin du mois dans les locaux de l'accueil de loisirs rue de St Gilles a lieu un temps encadré pour les assistantes maternelles qui est animé par la responsable du relai petite enfance "Les Ribambelles" et la responsable du secteur familles du centre social.

BELKREIR Laurence 26 avenue Hugues 04 66 20 91 30 / 06 01 96 96 59

BERTHUIT Isabelle 1 rue des Micocouliers 04 66 20 26 41 / 06 71 71 20 83

BIOT Adeline 11 place des Alouettes 06 26 94 43 22

CHAIB Salima 999 chemin de Saint Paul 06 47 96 27 51

D'AMORE Catherine 6 rue Frédéric Mistral 04 66 20 72 61 / 06 67 63 96 61

DA RONCH Carole 4 rue Alsace Lorraine 04 34 28 55 11 / 06 29 62 81 11

DEHU Martine 21 rue des Lavandières 04 34 04 26 62 / 06 64 75 99 61

GRENTE Olivia 16 rue des Aguliers 06 50 27 76 96

JOURDAN Corinne 6 rue des Anglores 04 66 20 60 93 / 06 62 98 89 22

LATRASSE Marie Véronique 9 imp. Canabière 04 34 04 91 35 / 06 75 39 64 32

LEVY Johanna 22 rue de Lisbonne 09 86 67 03 88 / 06 50 53 33 40

MARTIN Florence 416 chemin de la Treille 06 23 15 28 59

MATTHIESEN Angélique 2 impasse le Fort 06 84 98 52 98

MELZA Ophélie 22 rue de Lisbonne 06 16 89 47 90

PADILLA Elodie 22 rue de Lisbonne 09 81 75 95 09 / 06 20 63 70 92

PANICOT Carine 741 route de Bouillargues 09 83 88 91 00 / 06 17 37 59 19

PIREYRE Valérie 12 rue des Andalouses 09 54 43 23 39 / 06 60 87 41 62

RAMY Lucia 1980 chemin de Saint Paul 06 26 68 50 50

REKIKI Guyène 687 chemin de Pierre Blanche 04 66 64 75 68 / 06 18 67 29 46

RIOS Virginie 1 rue Alphonse Daudet 04 66 01 46 43 / 06 58 19 27 23

RIPOLL Valérie 1 imp. le Clos des Amandiers 04 66 20 09 82 / 06 80 14 06 93

RIQUIER Marie-Christine 324 ch. de la Treille 04 66 74 59 14 / 06 42 95 67 59

SAUTREAU Julie 6 chemin du Bois des Roziers 04 66 01 95 13 / 06 79 97 12 77

VANDEVILLE Brigitte 348 chemin de l'Abadie 04 66 20 26 02 / 06 73 34 37 19

LA VIE SCOLAIRE



LES ÉCOLES

Un peu plus de 650 enfants sont scolarisés dans les écoles primaires publiques de Manduel.

Ils sont répartis dans :

- 2 écoles maternelles :

242 enfants dans 10 classes

- 2 écoles élémentaires :

411 enfants dans 17 classes dont 1 classe ULIS



COLLÈGE VIA DOMITIA
Avenue André Mazoyer
Tél. 04 66 58 03 16



**ECOLE MATERNELLE
FRANÇOIS FOURNIER**
Chemin de Saint Gilles
Tél. 04 66 20 35 90



**ECOLE ÉLÉMENTAIRE
NICOLAS DOURIEU**
Rue de la République
Tél. 04 66 20 45 37



**ECOLE ÉLÉMENTAIRE
FRANÇOIS FOURNIER**
Chemin de Saint Gilles
Tél. 04 66 20 11 73



**ECOLE MATERNELLE
FRANÇOISE DOLTO**
Ch. du Bois de Rozier
Tél. 04 66 20 51 03

SERVICE MUNICIPAL DES AFFAIRES SCOLAIRES

Où le trouver : 32 rue Jeanne d'Arc au rez-de-chaussée de la résidence les Marguerites.

ACCUEIL :

- du lundi au vendredi de 8h30 à 12h et de 13h30 à 17h
- par téléphone au 04 66 20 78 40
- par courriel scolaire@manduel.fr



INFOS

Les formalités d'inscription ou de réinscription s'effectuent en principe entre le 1^{er} juin et le 20 août de chaque année. Pour cela vous devez adresser les documents qui sont à télécharger sur le portail familles du service des affaires scolaires accessible sur www.manduel.fr



Papy mamy trafic

pour la sécurité aux portes des écoles avec 4 fois par jour nos papys mamys trafic

Label ECOCERT

pour la restauration scolaire et son action en faveur du bio et du local

LES PROGRAMMES ÉDUCATIFS

L'apprentissage dans les écoles de Manduel est riche de ses programmes éducatifs :

A l'extérieur

- Cinéma, spectacles, théâtre, activités sportives (natation, tir à l'arc, tennis de table, tennis, rencontre sportive entre écoles, participation au cross du collège), classe de découverte, sorties de fin d'année (zoo, ferme)

En lien avec la municipalité

- Éducation civique avec élection et renouvellement du CMJ
- Visite à la médiathèque tout au long de l'année
- Organisation chaque année de journées de prévention routière pour les élèves du CP au CM2
- distribution des dictionnaires

C'est aussi :

- la mise en place ou la participation à des projets sociétaux : sensibilisation à l'écologie, découvertes artistiques ou bien encore pour favoriser l'activité physique.
- Des liaisons inter établissements pour accompagner le passage de la maternelle au CP ou bien du CM2 au collège
- Et bien évidemment l'organisation des traditionnelles fêtes des écoles...

L'ACCUEIL PÉRISCOLAIRE

MATERNEL 3 - 6 ANS

Service assuré par les agents de la commune

HORAIRES JOURS SCOLAIRES

Matin 7h30 - 8h50

Méridien 11h50 - 13h40

Soir 16h40 - 18h30

ACCUEIL AUX ÉCOLES

ACM Dolto

Chemin du Bois des Roziers

Tél. 04 66 20 55 90 / 06 09 39 69 43

ACM Fournier

Chemin de St Gilles

Tel. 04 66 02 07 42 / 06 09 39 69 44



À PARTIR DU CP

Service assuré par les agents du centre social Soleil Levant

HORAIRES JOURS SCOLAIRES

Matin 7h30 - 8h50

Méridien 11h50 - 13h40

Soir 16h35 - 18h30

ACCUEIL AU CENTRE DE LOISIRS

Rue de St Gilles

RENSEIGNEMENTS ET INSCRIPTIONS

Tél. 04 66 20 73 82

ou sur le portail :

csmanduel.portail-familles.net





Atelier marque-pages

Un lieu de vie sociale fait de rencontres, de réflexion, d'échanges et débats citoyens

LES SERVICES DE LA MÉDIATHÈQUE

COORDONNÉES

1 rue Colbert

Tél : 04 66 20 79 90

Courriel : mediatheque@manduel.fr

<http://mediatheque.manduel.fr>

HORAIRES

Lundi : fermeture hebdomadaire

Mardi : 15h-18h

mercredi : 9h-12h / 14h-18h

Jeudi : 10h-12h / 15h-19h

Vendredi : 15h-18h

Samedi : 9h-12h



- **Information** : des livres, des journaux et magazines, des disques compacts, DVD, liseuses

- **Proximité** : facilite l'accès à l'information sous tous supports (imprimé, numérique, audiovisuel)

- **Culturel** : organisation de spectacles (théâtre, comédie), ateliers, rencontres d'auteurs, séances de lecture

- **Apprentissage** : développement de la lecture chez l'enfant, soutien formation et auto-formation, informatique

D'autres activités proposées à LA MÉDIATHÈQUE

- **Jouons** : en soirée une fois par mois, un samedi de 10h à 12h

- **L'heure du conte** : lecture à voix haute, 1 samedi par mois, gratuit

Renseignements auprès de la médiathèque.

CENTRE SOCIAL ET CULTUREL SOLEIL LEVANT

COORDONNÉES

21 Bis, Rue de Bellegarde

Tél : 04 66 20 73 82

Courriel : accueil@csmanduel.fr

<http://centresocial-manduel.fr>

Enfance
Jeunesse
Familles

LES MISSIONS

- Accueil de loisirs les mercredis et pendant les vacances scolaires
- Accompagnement scolaire
- Prévention par des actions de médiation au collège sur le temps méridien
- Projets éducatifs divers basés sur l'autonomie, la découverte et la culture
- Action parentalité

LES SECTEURS

- Enfance

Pour les enfants, dès 4 ans et jusqu'au CM2, les mercredis et durant les vacances scolaires. Ce secteur gère également l'accueil périscolaire.

- Ados

Pour les jeunes dès la 6ème. Les animateurs les accueillent tous les mercredis après-midi, le vendredi soir et durant les vacances scolaires.

- Familles

Activités à pratiquer seul ou en famille, de manière régulière ou ponctuellement (ateliers, sorties culturelles, balades...).



LES INSCRIPTIONS

Sur le portail famille du centre social soleil levant

<https://csmanduel.portail-familles.net/>

vous pouvez réserver :

- Le périscolaire (accueil du matin et du soir) à partir du CP les inscriptions sont possibles jusqu'à la veille 23h.

- Le centre de loisirs du mercredi et les vacances scolaires

Les inscriptions sont possibles jusqu'au dimanche minuit.



ACCUEIL

Pendant les périodes scolaires :

Du lundi au jeudi :

9h - 12h / 14h - 17h

Le vendredi de 14h à 17h

Pendant les vacances scolaires :

Lundi, mardi et jeudi :

9h - 12h / 14h - 17h.

Mercredi de 9h à 12h.

Fermé le vendredi



LES ACTIVITÉS PROPOSÉES

ATELIER COUTURE

Le lundi de 17h30 à 20h30

ATELIER PARENTS ENFANTS

Le 3^e mercredi du mois des ateliers cuisine, bricolage, jardinage entre 14h et 17h

CAFÉ DES MANDELLOIS

Le jeudi de 9h à 11h

CULTIVONS MANDUEL

Jardin partagé et actions de sensibilisations

ECOLE DE DANSE

Classique, modern'jazz, éveil...

LA PETITE RÉCRÉ

Une fois par mois des ateliers créatifs, d'éveil pour les enfants non scolarisés et les futurs parents au Centre de loisirs
5 rue de Saint Gilles
de 9h à 11h (gratuit)

LUDO'Soleil

Prêts de jeux de 2 à 10 ans
Modalités sur le site

MANDUEL EN MUSIQUE

Chant, solfège, éveil musical, expression scénique, piano, batterie, guitare classique et électrique, flute, basse, saxo, percussion.

PROGRAMME VACANCES

Sorties, ateliers, balades à faire seul ou en famille

SORTIES

Accompagnement spectacles des "Vendredis de l'Agglo" en minibus

Renseignements auprès du centre social.

EQUIPEMENTS SPORTIFS, DE LOISIRS ET CULTURELS



Parc vieille Fontaine



Complexe sportif chemin de St Paul



LE SPORT

COMPLEXE SPORTIF

Chemin de Saint Paul et accès piéton rue Jeanne d'Arc Prolongée :

- Salle de gymnastique
- Dojo pour les arts martiaux
- Sports collectifs (tennis de table, tir à l'arc)

HALLE AUX SPORTS

Située à côté du collège
Sports : handball, badminton, mur d'escalade

Mis à disposition
par la mairie
aux associations

ZONES SPORTIVES

- ♦ Avenue Pierre Mendés France :
Stade de foot, boulodrome, skate park, tir à l'arc
- ♦ Chemin du Bois de Rozier :
Cours de tennis
- ♦ Chemin de Fumérien :
City park



LOISIRS, CULTURE ET MANIFESTATIONS

LES ARÈNES

Pour le maintien de la culture et des traditions : courses, taureaux piscines, jeux, spectacles

LES SALLES COMMUNALES

Pour accueillir les événements tout au long de l'année : lotos, marchés de Noël, cérémonies, conseils municipaux...

Des Garrigues

Cours Jean Jaurès

Daumas

Avenue Pierre Mendés France

Bernard Gimenez

À côté des arènes

Simonne Saletes

Rue de Bellegarde



DÉTENTE ET BIEN-ÊTRE

- Parcours de santé rue de la République, à côté du parc Abel Chennouf
- Equipements sportifs parc de la Vieille Fontaine
- Aires de jeux et de pique-nique : parc Abel Chennouf et parc de la Vieille Fontaine

Ouvert à
tout public





LES MISSIONS DU CCAS

- **Inform**er sur les droits, les aides et prestations sociales

- **Aider** à la gestion du budget pour les dossiers de surendettement, CAF, demande de mutuelle ou de complémentaire santé solidaire, APA, MDPH, aide-ménagère, travailleuse familiale, aide sociale, obligation alimentaire...

- **Soutenir** l'action en faveur du logement : demande, médiation locative, adaptation de l'habitat...

- **Accompagner** individuellement après étude de la situation sociale

CCAS (Centre Communal d'Action Sociale)

Rattaché au pôle familles de Manduel, il est installé au 32 rue Jeanne d'Arc à côté de la poste, au rez de chaussée de la Résidence Autonomie.

Accueil téléphonique :
Tél. 04 66 20 78 40.
du lundi au vendredi
de 8h30 à 12h et de 13h30 à 17h

Si votre situation nécessite un entretien confidentiel avec un agent social, un rendez-vous vous sera alors proposé.
Courriel : ccas@manduel.fr

LES LOGEMENTS

La commune dispose d'environ 250 logements sociaux de type T2 à T4 (très peu de T5). Pour faire une demande de logement social deux options sont possibles :

1. Se rendre sur le Portail **demande-logement-social.gouv.fr** en ajoutant les pièces justificatives demandées. Une fois la demande validée le demandeur reçoit par mail son numéro départemental dans un délai de 5 jours.

2. Auprès d'un Guichet Enregistreur (un bailleur social) par envoi du formulaire Cerfa N°14069*04.

Important : pour une demande de logement sur le contingent réservataire municipal, une demande est à déposer auprès du CCAS de Manduel.



Pour toute information complémentaire ou bien pour récupérer le formulaire de demande et la liste des justificatifs, vous pouvez prendre contact avec le CCAS.

UNE ÉPICERIE SOLIDAIRE MOBILE

Solidaribus est une épicerie solidaire mobile organisée par le secours populaire qui s'adresse aux ménages en situation de précarité.

Des colis avec des produits de première nécessité (denrées alimentaires et produits d'hygiène) sont distribués sur présentation de justificatifs de ressources (salaires – CAF/MSA – Pôle emploi), de quittances d'assurance habitation et de loyer, factures eau/énergie et moyennant une participation financière qui varie en fonction de votre situation personnelle :

- Etudiant ou personne seule 1€
- Ménage de 2 à 3 personnes 2,50€
- Ménage de 4 à 5 personnes 3,50€
- Ménage de 6 personnes et + 4,50€

Le bus se déplace une fois par mois sur la commune **de 9h à 12h dans le parc de la résidence Autonomie 32 rue Jeanne d'Arc. N'hésitez pas à vous renseigner sur les prochaines dates de passage auprès du CCAS.**



LES DROITS SOCIAUX

LE QUOTIENT FAMILIAL

Pour faciliter l'accès de tous au service public à un tarif plus juste et simplifier les démarches des familles, le quotient familial s'applique pour le calcul du prix de certaines prestations.

La règle du quotient familial s'applique :

- à la restauration scolaire, aux classes de découverte, aux centres de vacances enfants et jeunes, aux centres de loisirs, au Centre d'Initiation Sportive, aux ludothèques, à l'accueil péri-scolaire du matin et du soir (renseignements à la Caisse des écoles).
- au tarif des repas servis dans les club-restaurants retraités, et des repas portés au domicile des personnes retraitées, au voyage des retraité-es, pour l'attribution du Pass + et des bons d'achats de fin d'année (renseignements au CCAS).

Ce calcul se fait en prenant rendez-vous au CCAS.

Les tarifs sont modulés et calculés chaque année en fonction des ressources par une commission sur la base d'une demande établie par un travailleur social. Ce service travaille notamment avec les assistantes sociales du département, la Caisse Régionale d'Assurance Maladie.



L'AIDE MÉDICALE DE L'ÉTAT (AME)

Dispositif permettant aux étrangers en situation irrégulière de bénéficier d'un accès aux soins, sous réserve de remplir certaines conditions. La demande est à faire auprès du CCAS ou de la Sécurité Sociale. (3646, ameli.fr)



LA PROTECTION UNIVERSELLE MALADIE (PUMA) ET LA COUVERTURE MALADIE UNIVERSELLE COMPLÉMENTAIRE (CMUC)

La PUMA et la CMUC ainsi que toutes les aides concernant les frais d'une complémentaire santé est à demander à la Caisse Primaire d'Assurance Maladie (CPAM) : 3646 ou en ligne sur "ameli.fr"

LES DISPOSITIFS NATIONAUX ET DÉPARTEMENTAUX

L'ALLOCATION PERSONNALISÉE D'AUTONOMIE (APA)

Destinée aux personnes qui ont besoin d'une aide pour l'accomplissement des actes essentiels de la vie ou dont l'état nécessite une surveillance régulière, l'Allocation Personnalisée d'Autonomie (APA) est une allocation attribuée par le Conseil départemental. Elle est attribuée, à domicile comme en établissement, aux personnes âgées de 60 ans qui en font la demande sous conditions de résidence et de dépendance.

On distingue deux types d'APA :

- APA à domicile : cette allocation est une participation au financement d'aides humaines, de portage des repas, d'une télé-assistance...
- APA en établissement : elle participe au financement du tarif dépendance qui correspond à des prestations d'aide et de surveillance nécessaires à l'accomplissement des actes essentiels de la vie quotidienne.



La Caisse nationale d'assurance vieillesse (CNAV) et les retraites complémentaires peuvent vous aider à financer des aides à domicile. Il faut se renseigner directement auprès de vos organismes de pension de retraite.



L'ALLOCATION DE SOLIDARITÉ AUX PERSONNES ÂGÉES (ASPA)

C'est un droit au minimum vieillesse pour les personnes âgées de 65 ans (ou 60 ans reconnues inapte au travail), cette allocation est attribuée à conditions de ressources. Elle est à demander auprès de la CNAV pour les personnes ayant ouvert leurs droits à leur retraite principale et à leurs retraites complémentaires. Elle est à demander auprès du CCAS pour les personnes n'ayant pas cotisé en France.



L'AIDE SOCIALE

Est demandée en cas d'insuffisance de ressources du demandeur ou de sa famille, pour l'hébergement en EHPAD d'une personne âgée de 60 ans et plus, ainsi que pour l'hébergement dans un foyer spécialisé d'une personne handicapée de moins de 60 ans.

PERMANENCES SOCIALES

Où les trouver :

21 rue de Bellegarde
au RDC du centre social

Assistante sociale du conseil départemental

Christine VILLA assure une permanence sur rendez-vous tous les jeudis de 14h à 17h et les mardis de 9h à 12h.

Téléphone : 04 66 02 80 33

Service à la personne et aide à domicile (Bonjours groupe Présence 30)

Mme LATARD assure une permanence tous les 3^{èmes} vendredis de chaque mois de 9h à 11h.

Téléphone : 04 66 70 50 00

Mutuelle communale

M. BAUME assure une permanence le 4^e vendredi du mois de 10h à 12h

Téléphone : 06 61 11 44 62

Site internet :

<http://www.muteo.net/>

Centre d'information sur les droits des femmes et des familles (CIDFF)

Aurèlie POUGET assure une permanence tous les 3^{es} mercredis du mois de 9h à 12h. Réception sur rendez-vous.

Téléphone : 04 66 38 10 70

Site internet : <http://cidff30.fr/>

CPAM Assistante sociale

Kristelle BROUSSE assure une permanence le 1^{er} et le 3^e mercredi du mois sur rendez-vous.

Téléphone : 04 11 83 00 05

PERMANENCES TÉLÉPHONIQUES SECTEUR MANDUEL

Assistante de Service Social MSA du Languedoc sur le site à Nîmes

Assurée par Samira KHALLOU tous les mardis et jeudis de 9h à 12h.

Téléphone : 04 66 63 67 89.

Mission locale de Nîmes métropole

Il n'y a plus de permanence de la mission locale à Manduel.

Les personnes peuvent contacter directement la mission locale de Nîmes métropole.

Coordonnées :

**281, Chemin du Mas Coquillard
30900 Nîmes**

Tél : 04 66 76 38 00

Les lundi, mardi, mercredi, jeudi de 8h30 à 16h30, le vendredi de 8h30 à 15h30.

Sans rdv : tous les après-midis et lundi, mercredi & jeudi matin.

Site internet :

<http://www.mlj-nimes.com/>

PERMANENCES DES COMMUNES VOISINES INFORMATION ET ACCÈS AU DROIT

Maison de justice de Nîmes Valdegour

Ouvert au public de 9h à 12h et de 13h à 17h.

Coordonnées :

**19 place Pythagore
30900 Nîmes Valdegour**

Téléphone : 04 66 23 73 90

Mail : mjd-nimes@justice.fr



VIVRE SA RETRAITE

LES ÉTABLISSEMENTS D'ACCUEIL

LA RÉSIDENCE AUTONOMIE LES MARGUERITES

Située dans un parc boisé au cœur du village, elle offre aux personnes âgées autonomes de plus de 60 ans une formule à mi-chemin entre le domicile et l'entrée en structure médicalisée.

Les personnes restent libres de leurs horaires de sorties.

Sa capacité d'accueil se compose d'une aile résidentielle de 40 logements et 2 studios pour 2 personnes max. permettant de continuer à recevoir ses amis.

Les logements sont reliés à un bâtiment collectif comportant une salle de restauration, une verrière, des espaces de détente et de culte, un salon de coiffure, une lingerie et les services administratifs.



COORDONNÉES

32 rue Jeanne d'Arc

Tél : 04 66 20 51 52

Mail : ccas@manduel.fr

Facebook : Résidence Autonomie Les Marguerites

UNE MAISON PRIVÉE

La Manduelle est une maison partagée qui est située au cœur du centre de la ville dans une bâtisse de fin XIX^e siècle, initialement vigneronne, entièrement réhabilitée, rénovée et modernisée qui donne sur un jardin central, une terrasse et un potager

Le concept de cette maison partagée pour seniors autonomes est de proposer une alternative aux autres établissements de retraite en privilégiant la vie en colocation. Afin de préserver l'intimité et la liberté de chacun, la maison est organisée de 8 belles chambres de 15 à 23 m² avec salles d'eau et WC privatifs, une cuisine équipée ainsi



COORDONNÉES

5 chemin Bas

Tél 06 09 78 41 87

<https://www.maisonsmarguerite.com/>

Facebook : La Manduelle

qu'une salle à manger / salon pour se retrouver au quotidien et partager des moments de convivialité et une pièce de lecture.

LES SERVICES OUVERTS À TOUS LES RETRAITÉS

LE PORTAGE DE REPAS À VOTRE DOMICILE

Inscription de 1 à 7 (annulation avant 9h le matin).

Livraison entre 11h et 12h du lundi au samedi (dimanche ivré le samedi)

Repas : une entrée chaude ou froide, une protéine (viande, poisson, œuf ou protéine végétale) avec accompagnement, une portion de fromage, un dessert (fruit, laitage, pâtisserie) et un pain ficelle.

Tarif au 1^{er} juin 2021 : 8,66€.

Les repas sont préparés par la restauration scolaire avec des produits bio en privilégiant les fournisseurs locaux.

Les menus sont validés par une diététicienne.

LE REPAS PRIS À LA RÉSIDENCE AUTONOMIE LES MARGUERITES

Réservation à la journée, à la semaine.

Service à 12 heures du lundi au dimanche.

Repas : une entrée chaude ou froide, un plat avec accompagnement, une portion de fromage, un dessert (fruit, pâtisserie, laitage...), ¼ de vin, café ou tisane.

Tarif au 1^{er} juin 2021 : 8,14€.

Possibilité d'aide financière : aide sociale ou APA.

Facturation fin de mois.

Règlement par chèque ou prélèvement.

Renseignements au 04 66 20 51 52

COLIS ET REPAS DE NOËL

Depuis de nombreuses années, la ville de Manduel, par l'intermédiaire de son Centre Communal d'Action Sociale, organise au profit de ses concitoyens âgés de 70 ans et plus le traditionnel repas de Noël qui est prévu début janvier.

Les personnes ne pouvant ou ne souhaitant pas y participer reçoivent un colis gastronomique.

Inscription pour le repas ou le colis : 1^{ère} quinzaine du mois d'octobre de chaque année au Pôle Famille situé rue Jeanne D'arc (avec une pièce d'identité). Les conjoints ne remplissant pas les conditions d'âge pourront s'inscrire au repas moyennant une participation de 25 euros. Les colis seront distribués en principe entre le 10 et 20 décembre de chaque année dans le bâtiment communal situé 21 rue de Bellegarde (rez-de-chaussée).



ACTIVITÉS SENIORS

ACTIVITÉS À LA RÉSIDENCE AUTONOMIE LES MARGUERITES



Une journée grillades à la résidence
Les Marguerites

Les activités à la résidence Les Marguerites : cours de gymnastique, journée grillage, décoration espace commun, chant, lotos, participation au vide grenier, lien intergénérationnel avec les enfants...

De
nombreuses
activités
adaptées pour
les seniors

ACTIVITÉS DU CENTRE SOCIAL

La Récré des Séniors

Tous les jeudis après-midis de 14h à 17h : jeux de sociétés, loto mensuel, sorties selon programmation.

Gym cérébrale

3 périodes par an pour prendre du temps et bouger ses neurones.

Balades santé

Les lundi, mardi ou jeudi pour allier bien-être et santé.

Atelier informatique

Session de 10 séances pour se familiariser avec l'informatique et les nouveaux outils de communication.

Sophrologie

Atelier hebdomadaire le mardi de 10h30 à 11h30 pour se détendre et reprendre confiance en soi.

Atelier mémoire

3 périodes par an pour booster sa mémoire.

RENSEIGNEMENTS

21 Bis, Rue de Bellegarde
Tél : 04 66 20 73 82
Courriel : accueil@csmanduel.fr
Site : <http://centresocial-manduel.fr>



Des activités intergénérationnelles
au centre social

Gym adaptée

3 périodes par an le vendredi de 9h à 10h. Activités adaptées à votre état de santé.



> AUDIOPROTHÉSISTES

BLANC Denis Maison médicale 04 66 87 42 36
65 avenue André Mazoyer

LARCHER Audition Centre médical de l'Amitié 04 66 63 85 72
40 chemin de la Treille

> DENTISTES

ABDEMOULA Naïm Maison médicale 04 66 20 25 68
CORSETTI-FLORET Muriel 65 avenue André Mazoyer 04 66 20 25 68
VOLLE Léna 04 66 20 25 68

FROMENT Michel Centre médical Allo 2000 04 66 20 48 49
1813 chemin de Saint Paul

> DIÉTÉTICIENNE

THEMYR Sarah 26 cours Jean Jaurès 06 77 54 53 29

> INFIRMIERS-INFIRMIÈRES

BOUVIER Séveric 26 cours Jean Jaurès 06 78 81 48 25
BRUN Pauline 06 40 16 27 35
BENGATAT Mouna 06 30 67 13 08
BOZEC Caroline Les Domitiennes 06 07 58 70 86
MUNCH Carine 26 cours Jean Jaurès 06 64 36 98 68
ROUGIER Dominique 06 84 24 05 91
TORREGROSSA-NOAILLES Isabelle 06 78 68 55 51
VILLECROSE-BARBIER Elodie 06 49 28 16 10

CARASCO-GOUDET Camille 12 rue de Saint Gilles 04 66 20 25 13 - 06 89 51 66 07
HELENA-LIAUTARD Bénédicte 04 66 20 25 13 - 06 80 32 90 89

CARTON Marielle 04 66 20 52 59 - 06 07 30 45 59
CIANTAR Anne-Laure SCM Les Bleuets 04 66 20 52 59 - 06 78 67 95 27
DIEZ Manuela 12 place de la Mairie 04 66 20 52 59
MAURIN-AMORICH Marie-Louise 04 66 20 52 59 - 06 80 71 70 65
HUTINET Jérôme 04 66 20 52 59 - 06 70 63 03 66

MANZON Catherine Les Lavandières 06 10 86 15 68
PEREDES Edith 28 rue des Lavandières 04 66 20 43 49 - 06 11 94 85 25

MARIN Janet Centre médical Allo 2000 06 61 48 76 28
1813 chemin de Saint Paul

PENA Céline Maison médicale 06 76 46 01 18
CIRCHIRILLO Lauriane 65 avenue André Mazoyer 06 45 83 94 27

THERON-BIROT Natalie 2 rue de Saint Gilles 06 12 24 35 18
MANCUSO-BOUVIER Célia 06 82 69 06 48
ACCOLEY-WAGNER Christelle 06 62 00 17 42

> KINÉSITHÉRAPEUTES

| | | |
|------------------------------------------------|-------------------------------------------------------|--------------------------------------------------------------------|
| LEONARD Rénaud | Centre médical de l'Amitié 40 chemin de la Treille | 04 66 20 68 42 - 06 64 04 35 05 |
| ROBERT Rachel KOMAC Sébastien | 12 rue de Saint Gilles 12 rue de Saint Gilles | 04 66 20 06 41 - 06 86 41 63 92 04 66 20 06 41 - 06 09 56 13 93 |
| TROY Jean-François | 85 rue de Bouillargues | 06 72 70 15 15 |
| RAUX Nathalie | Maison médicale 65 avenue André Mazoyer | 04 66 58 45 32 |

> LABORATOIRE D'ANALYSES MÉDICALES

| | | |
|------------------|-------------------------------------------------------|----------------|
| BIOAXIOME | Centre médical Allo 2000 1813 chemin de Saint Paul | 04 66 20 40 43 |
|------------------|-------------------------------------------------------|----------------|

> MÉDECINS GÉNÉRALISTES

| | | |
|---------------------------------------------------------|--------------------------------------------|----------------|
| AVIAS Pierre | 12 rue de Saint Gilles | 04 66 20 58 30 |
| ROSELLO Paul | 65 avenue André Mazoyer | 04 66 20 54 30 |
| LEGROS Marie VAUCLARE-PAUFIQUE Danièle | Maison médicale 65 avenue André Mazoyer | 04 66 20 00 98 |
| PLAT Stéphane | Visite à domicile | 06 12 46 88 51 |

> OPTICIENS

| | | |
|--------------------------------------|--------------------------------------------|----------------|
| MAHU Sandy - Mahu Opticien | 312 Route de Bouillargues | 04 66 20 42 04 |
| MAHU Natacha - Mon Opticienne | 22 cours Jean Jaurès | 04 66 58 40 06 |
| MORISSEAU Nathan - ATOL | Maison médicale 65 avenue André Mazoyer | 04 66 22 88 51 |

> ORTHODONTISTE

| | | |
|----------------------|-------------------------------------------------------|----------------|
| SENTENAC Yves | Centre médical de l'amitié 40 chemin de la Treille | 04 66 20 79 38 |
|----------------------|-------------------------------------------------------|----------------|

> ORTHOPÉDISTE-ORTHÉSISTE-PODOLOGUE-NYPHOLOGIE

| | | |
|------------------------------------------------------|---------------------------|----------------|
| BLAZQUEZ Christophe DELTOUR Mickaël | 1848 chemin de Saint Paul | 04 66 04 12 83 |
|------------------------------------------------------|---------------------------|----------------|

> ORTHOPHONISTES

| | | |
|-------------------------------------------------|-------------------------------------------------------|----------------------------------|
| RABUSSIÉ Gaëlle BERTRY Aurélie | Centre médical Allo 2000 1813 chemin de Saint Paul | 04 66 20 50 82 04 66 20 50 82 |
| GARRIGA Sylvie | 3 rue Vincent | 04 66 20 92 73 |

> ORTHOPTISTES

| | | |
|------------------------|-------------------------------------------------------|----------------|
| BOUCAULT Julie | Centre médical de l'amitié 40 chemin de la Treille | 04 66 20 64 41 |
| VALENTIN Elodie | Maison médicale 65 avenue André Mazoyer | 06 50 17 32 06 |

> OSTHÉOPATHES

| | | |
|-----------------------|-------------------------------------------------------|---------------------------------|
| LEONARD Rénaud | Centre médical de l'amitié 40 chemin de la Treille | 04 66 20 68 42 - 06 64 04 35 05 |
| ROBERT Rachel | 12 rue de Saint Gilles | 04 66 20 06 41 - 06 86 41 63 92 |
| NUTY Jacques | 26 cours Jean Jaurès | 04 66.58 57 87 |

> PHARMACIENS

| | | |
|-------------------------------|---------------------------|----------------|
| Pharmacie Via Domitia | 65 av. André Mazoyer | 04 66 20 25 16 |
| Pharmacie Faure-Taguet | 312 route de Bouillargues | 04 66 20 04 83 |

> PODOLOGUE

| | | |
|----------------------|-------------------------------------------------------|----------------|
| DEFARS Jérôme | Centre médical de l'amitié 40 chemin de la Treille | 04 66 20 57 72 |
|----------------------|-------------------------------------------------------|----------------|

> PSYCHOLOGUES

| | | |
|----------------------|--------------------------|----------------|
| ACHARD Sabine | 42 route de Bouillargues | 04 66 22 49 16 |
| FAGE Sandra | 580, chemin de Gravaison | 06 43 65 92 28 |

> PSYCHOTHÉRAPEUTE

| | | |
|---------------------|----------------------|----------------|
| LIZEE Cécile | 26 cours Jean Jaurès | 07 69 16 18 51 |
|---------------------|----------------------|----------------|

> RADIOLOGUES

| | | |
|-------------------------|---------------------------|----------------|
| KRAJEWSKI Marc | Centre médical Allo 2000 | 04 66 20 44 40 |
| PANZETTI Claudio | 1813 chemin de Saint Paul | |

> THÉRAPEUTE COGNITIVO-COMPORTEMENTALISTE / HYPNOTHÉRAPEUTE

| | | |
|----------------------|------------------------|----------------|
| ROBERT Rachel | 12 rue de Saint Gilles | 06 86 41 63 92 |
|----------------------|------------------------|----------------|

CHEZ NOS AMIS LES BÊTES**> VÉTÉRINAIRES**

| | | |
|-------------------------------------------|---------------------------|----------------|
| AYMOND Franck et ROSTANG Catherine | 1551 chemin de Saint Paul | 04 66 20 74 20 |
|-------------------------------------------|---------------------------|----------------|

> COIFFEURS

| | | |
|----------------------------|--------------------------|----------------|
| Barbershop A.D | 21 cours Jean Jaurès | 04 66 29 56 20 |
| Mélanie Coiffure | 22 cours Jean Jaurès | 04 66 20 34 15 |
| Christelle coiffure | 12 cours Jean Jaurès | 06 01 39 67 29 |
| Coiffure Attitude | 8 rue de Saint Gilles | 04 66 20 95 89 |
| Atelier du coiffeur | 1 bis place de la mairie | 04 66 20 05 02 |

> DISTILLATEUR PLANTES PARFUM, AROMATIQUES ET MÉDICINALES

| | | |
|--------------------------------|----------------|----------------|
| L'herbier des Garrigues | 7, rue Pasteur | 07 68 13 20 08 |
|--------------------------------|----------------|----------------|

> ÉNERGÉTICIENS

| | | |
|-----------------------|----------------------|----------------|
| RANC Joëlle | 2 rue Turenne | 06 25 99 39 86 |
| FAGE Sandra | 580 ch. de Gravaison | 06 43 65 92 28 |
| AUDRAS Ludovic | 580 ch. de Gravaison | 06 19 55 43 08 |

> ESTHÉTIQUE

| | | |
|------------------------------------|------------------------|----------------|
| Autour de la Beauté | 9 bis rue Pasteur | 04 66 03 06 59 |
| LUNIC Beauté | 1980 chemin de St Paul | 06 26 68 50 50 |
| Au domaine de la beauté | Les sergentes, RD | 07 68 21 30 95 |
| L'arrêt beauté by Charlotte | 5 rue de Saint Gilles | 06 20 35 80 32 |

> LITHOTHÉRAPIE, SOINS PAR LES PIERRES

| | | |
|----------------------------|--------------------|----------------|
| L'amour des Pierres | 6 rue Jeanne d'Arc | 06 59 25 25 55 |
|----------------------------|--------------------|----------------|

> NUTRITION SPORTIVE ET COMPLÉMENTS ALIMENTAIRES

| | | |
|-------------------------|---------------------|----------------|
| Diet 7 nutrition | 1 cours Jean Jaurès | 04 66 81 06 18 |
|-------------------------|---------------------|----------------|

> RÉFLEXOLOGUES

| | | |
|----------------------------|-------------------------------------------------------|----------------|
| GREF Angélique | Centre médical Allo 2000 1813 chemin de Saint Paul | 06 33 86 84 66 |
| LOQUETTE Christelle | 27 rue des Lavandières | 07 86 65 56 00 |
| SANTANGELO Jean-Luc | 26 cours Jean Jaurès | 06 58 62 37 57 |

> SOPHROLOGIE

| | | |
|-----------------------------------|-----------------------|----------------|
| BEAUNES Gérard coaching | 14 Avenue Hugues | 06 66 02 51 07 |
| COUFFRANT Dominique | 14 rue des Grenadiers | 06 73 73 53 07 |
| CAVAILLAC-AÏELLO Geneviève | 12 place Bellecroix | 06 26 64 18 62 |

> MAGNÉTISME-RELAXATION

| | | |
|---------------------------------|-------------------------------|----------------|
| ALLAIN Cathy | 22 rue de Lisbonne | 06 79 48 37 54 |
| Flore soins énergétiques | pas d'adresse | 06 80 71 97 94 |
| JABLONSKI Caroline | 5 imp. Jeanne d'Arc prolongée | 06 11 39 65 84 |

> NATUROPATHE

| | | |
|-----------------------|-------------------------|----------------|
| AUDRAS Ludovic | 580 chemin de Gravaison | 06 19 55 43 08 |
|-----------------------|-------------------------|----------------|

COMMERCES ET SERVICES

CONSOMMER LOCAL

> ALIMENTATION

| | | | |
|------------------------|------------------------|------------------------|----------------|
| Monteil Sara et Alain | boulangerie pâtisserie | 18 cours Jean Jaurès | 04 66 20 07 75 |
| Boulangerie sa pi ma | boulangerie pâtisserie | 9 cours Jean Jaurès | 04 66 20 30 86 |
| Boucherie chez Sylvain | boucherie | 2 rue Jeanne d'Arc | 04 66 20 20 18 |
| La poule à l'œuf | vente d'œufs | vers Lignan | 06 64 76 29 55 |
| Intermarché | supermarché | Rue de la République | 04 66 20 15 18 |
| Epicerie portugaise | épicerie | 28 A rue de Fumérien | 06 69 41 18 84 |
| Leroyer Primeur | fruits et légumes | 2-6 place de la Mairie | 06 41 52 21 88 |

> DOMAINES VITICOLES

| | | |
|------------------------|--------------------------|----------------|
| Château de Campuget | Rd 403 Campuget | 04 66 20 20 15 |
| Domaine du Mas D'Alban | Rte de Beaucaire | 04 66 20 06 13 |
| Mas des Bressades | Rte de Bellegarde | 04 66 01 80 20 |
| Kreydenweiss Marc | 701 chemin des Perrières | 04 66 20 60 09 |

DIVERS SERVICES

| | | | |
|---------------------------|------------------|------------------------------|----------------|
| Assurance Salmon | assurance | 7 place de la Mairie | 04 66 20 31 88 |
| Auto-école Viviane | auto-école | 1 rue du Fort | 04 66 20 46 01 |
| Enginger-Nésa Anne-Marie | avocat | 45 av. Pierre Mendès France | 04 66 76 19 77 |
| Coralie Fleurs | fleuriste | 7 cours Jean Jaurès | 04 66 20 52 21 |
| Ordi dépannage | informatique | 16 cours Jean Jaurès | 04 66 37 92 68 |
| La Serre aux fleurs | pépinière | 55 chemin des Perrières | 04 66 19 25 24 |
| Pépinière d'Eole | pépinière | 680 ch. de la Pierre Blanche | 06 18 68 07 38 |
| Tabac presse Jean Jaurès | presse tabac clé | 6 place de la Mairie | 04 66 20 01 23 |
| Tabac presse Le Parchemin | presse tabac | 2 chemin de St Gilles | 04 66 68 13 19 |
| Moust'ink tatoo | tatoueur | 10 place de la Mairie | 04 66 05 82 28 |
| O'toutouchic | toilette | 1422 chemin de Saint Paul | 06 81 15 77 54 |

MODE

| | | | |
|-----------------------|------------------------|----------------------|----------------|
| Graça Gaven atelier | confection chapeaux | 5 rue Pasteur | 06 35 20 40 08 |
| Sylvie Boutique | mercerie - habillement | 10 cours Jean Jaurès | 04 66 20 19 46 |
| Nadeige couture | couture et confection | 6 cours Jean Jaurès | 06 28 45 06 90 |
| Chantal Chic et Cht'i | mode | 1 place Saint Genest | 06 13 92 25 93 |

SE RESTAURER

| | | | |
|-----------------------------|-----------------------------|-----------------------------|----------------|
| Le Django | bar restaurant | 24 cours Jean Jaurès | 04 66 37 14 45 |
| L'Estocade | bar | Place Bellecroix | 06 76 02 62 99 |
| Pizzéria Via Domitia | restaurant | 5 cours Jean Jaurès | 04 66 20 20 70 |
| Pizzéria Il Padrino | restaurant | Chemin de Saint Paul | 04 66 03 34 80 |
| Au Gard Manger | traiteur, à emporter | 23 cours Jean Jaurès | 04 11 83 25 60 |
| Le Nicolo | restaurant | 11 bis rue de la République | 06 16 01 19 91 |
| Le Progrès | bar restaurant | Cours Jean Jaurès | 07 61 76 44 52 |
| Pizzéria chez Domi | à emporter | 1 impasse du Perdigal | 06 45 54 33 49 |
| A cœur pizza | à emporter | 1184 chemin de St Paul | |

MARCHÉ DU MERCREDI MATIN - COURS JEAN JAURÈS

Mode

ROUX Jocelyne - prêt à porter
 FLANDIN Florence - vêtements femme
 LELIEVRE Mickaël - vêtements Femme
 GUENIFI Florence - vêtements femme
 PHILIPPE Isabelle - sous-vêtements
 MANO Valérie - chaussures
 PAGES Béatrice - bijoux
 DHONDT Laurent - bijoux fantaisie
 BENGUE Balla - accessoires de mode

Divers

LELIEVRE Nino - matelas
 SABAS - matelas
 MULLER - poêles
 CHATEL - jeux en bois
 PESSIEUX - accessoires
 GIRON Macramé

Alimentation

TRAINARD Laurent - fruits
 CHAPARA Christian - fruits et légumes
 HAFDI ABDEHAK Nabil - fruits et légumes
 SABADEL Lucas - fromages
 KADDOUR - olives
 BELIN Julien - miel
 BARDELLI Steven - oeufs
 BOUCHERIE DE NATHALIE - boucherie
 DEMARCHI Frédéric - rôtisserie
 CHAREYRE Viviane - chevaline
 LIQUIERE Gérard - poissonnerie
 DUSSERRE Cyrille Traiteur - paëlla

SE LOGER

| | | | |
|--------------------------------------------------------|-------------------------------|-----------------------|----------------|
| Agence Boulet | agence immobilière | 8 cours Jean Jaurès | 04 66 01 11 50 |
| C2I | agence immobilière | 2 rue de St Gilles | 04 30 92 01 17 |
| Studio A architecte (Aury Sandrine) | architecte d'intérieur | Rue des Vergers | 06 15 38 45 16 |
| Cabinet Nicolas - Batigne | architecte | Rue de Bellegarde | 04 66 20 04 74 |
| Métamorphose d'intérieur (Allemand Marjorie) | architecte d'intérieur | 4 place de la Mairie | 06 24 56 41 74 |
| Cabinet Gallardo | architecte | 1633 chemin St Gilles | 04 66 20 12 24 |

ANNUAIRE LES ASSOCIATIONS

ANCIENS COMBATTANTS

FNACA

12 impasse des Alouettes
Président Joseph Raimondi
06 16 38 55 26

FNCMVAV

Fédération Nationale des
Combattants de Moins de Vingt Ans
et Veuves
1076 chemin des Manades
30230 Bouillargues
Président Jacky Parisot
04 66 20 05 40 / 06 61 80 41 78

Souvenir Français

12 rue des Castors
Président Jacques Lantran
06 12 35 42 10

Union nationale des combattants

29 carriero Meste Eysette
Président Claude Yon
04 66 20 11 13 / 06 50 68 48 61

ARTS ET LOISIRS

Art Déclic

chez Mme Ranc
4 impasse du Roussillon
Présidente Danielle Navarro
06 12 50 84 29 / 06 25 99 39 86
<https://artdeclic.net> + Facebook

Artsprod Diffusion

1 clos des Garrigues
Président Jeff Gaffet
04 66 01 43 32 / 06 21 75 01 69
Facebook

Atelier d'Art

197 chemin de Gravaison
Présidente Michèle Bougarel
06 11 94 55 56
www.atelierartmanduel.org

Club de Scrabble

4 rue Jeanne d'Arc
Présidente Yvette Aiello
06 71 13 76 42

Le Regard de l'âme

Rsd des Mirabelles Pavillon 3
20 impasse des Jujubiers
Présidente Magali Choet
04 66 74 15 48 / 07 86 94 47 58

Lire et Faire Lire

33 rue des Lavandières
Président Jean-Paul Hody
06 86 87 48 11

Manduel Loisirs

4 rue des Alouettes
Présidente Martine Marin
04 66 20 31 96 / 06 81 35 73 97

Part'A Jeux (jeux de société)

487 route de Bouillargues
Présidente Séverine Grothe
06 84 10 89 39

RMI 30 - République de Manduel Indépendante

22 rue Vincent
Président David Sabatier
06 21 09 19 05
<https://facebook.com/rmi30>

COMMERCANTS

ACAP (association des commerçants et professionnels de Manduel)

8 rue Richelieu
Présidente Sabine Tixier
06 78 71 34 91 + Facebook

CULTE**AEP Saint-Genest**

5 rue Pasteur
Présidente Marguerite Fournier
04 66 20 43 47 / 06 78 85 59 36

Association Diocésaine - Paroisse

2 rue du Fort
06 66 20 43 47 / 04 66 20 23 38

CULTURE, PATRIMOINE ET TRADITIONS**Areneros des Costières**

14 rue Vincent
06 72 59 45 06
Président Jean-Luc Jouet
Facebook : areneros des costières

Association connaissance du patrimoine

10 rue des Orchidées
Président Alain Imbert
06 84 28 02 38

Association médiévale les Hospitaliers de terre d'Oc

1 avenue de Catalogne La Noria
Président Jérôme Enseret
06 72 69 24 73
Facebook : les hospitaliers de terre d'oc
www.leshospitaliersdeterredoc.fr

Caminando Flamenco

65 impasse du Jardin
Présidente Zohra Daussan
06 27 23 40 71

Club Taurin Jeunesse Manduelloise

11 cours Jean Jaurès
Président limad EL Atlati
06 75 65 19 46 / 04 66 20 28 02

Club taurin Las Aficionadas

226 impasse du Jardin
Présidente Danielle Bastide
06 47 91 52 24 / 04 66 20 24 09

Club Taurin Le Trident

10 A rue Victor Hugo
Présidente Monique Gimenez
06 32 41 01 26

Comité de jumelage

449 rue Jeanne d'Arc
Président Jean-Louis Mouret
04 66 20 48 58 / 06 06 41 41 84

Comité des fêtes

Hôtel de ville - CS 20014
Président Christopher Guizard
06 70 00 18 43 + Facebook

Flour d'Inmortalo

15 rue Michel de Cubières à Nîmes
Président Mathieu Masse
04 66 36 85 04 / 06 64 39 19 58
www.flourinmortalo.fr

Les jardins du puits à roue

6 impasse Les Saladelles
Président Bernard Jouglet
04 66 58 49 88 / 06 16 76 29 34

L'Étrier Mandieulen

11 impasse le Fort
Président Christophe Guyot
06 11 14 88 59

Li Gènt Dóu Bufaloun

5 rue Alsace-Lorraine
Président Michel Fournier
04 66 20 26 84 / 06 10 23 82 89

Sangre Flamenca

24 rue Vincent
Président Frédéric Marti
06 61 12 84 13
<http://sangreflamenca.wixsite.com/site>

Syndicat des chasseurs de Manduel

23 rue du Roitelet
Président Martial Marcerou
06 22 79 06 18

ENFANTS-ÉDUCATION

APECVD

Association des Parents d'Elèves du
Collège Via Domitia
Président Laurent Delee
06 09 22 03 56

APEM

Association des Parents d'Elèves
Manduellois (maternelles -
élémentaires)
21 bis rue de Bellegarde
Président Rémy Accoley
06 66 61 07 76
<https://www.facebook.com/APEManduel>

SOCIAL ET ENTRAIDE

**Amicale des donateurs de sang
bénévoles de Manduel**

2274 chemin de Saint Paul
Président Denis Rivoallan
04 66 20 13 76 / 06 08 81 32 80

APE Les Amazones

Protection des équidés
3 rue du Dr Albin Chapelier
30230 Rodilhan
Présidente Sandrine Marin
06 79 29 78 98

Centre social Soleil Levant

21 bis rue de Bellegarde
Président Jacques Marty
04 66 20 73 82
www.centresocial-manduel.fr

Noochanaat

110 impasse du Languedoc
Président Jean-Jacques Dezavelle
04 66 20 38 13 / 06 46 36 70 01

Secours Catholique

2 rue Pasteur
Présidente Henriette Daumas
04 66 20 02 46 / 06 79 95 86 74

SEP AIDE GARD (sclérose en plaques)

18 rue La clé des champs
Présidente Patricia Casadebaig
06 17 58 50 22
la.sep.explicitee.com

Urgence Tibet Nîmes

8 impasse Le Provençal
chemin de Saint Gilles
Président Christian Pruneau
07 71 15 06 52
Facebook : Urgence-Tibet-Nîmes

LES ASSOCIATIONS SPORTIVES

**AMGV (gym,yoga,pilates,zumba,rando,
sophrologie)**

1075 chemin de Rodilhan
Président Didier Griffet
06 52 31 02 22
Facebook : AMGV Manduel

**Amicale Laïque de Manduel (gym
GE2,judo,tir à l'arc)**

8 rue de L'Ecoreuil
Président Lionel Allasio
06 16 17 84 52

Arts Aïki Manduel

3 impasse des Genêts
Président Dominique Fourdain
06 61 40 30 03

Association de la Boule de Feu

191 route de Bouillargues
Président Michel Dubois
06 15 16 62 66

Association Tai chi chuan, qi gong

30 impasse Le Provençal
Présidente Elisabeth Le Rolland
04 66 20 35 13 / 06 81 85 64 65

Association sportive de Manduel

19 impasse du Languedoc
Président Jean-Yves Legros
04 66 20 54 55 / 06 28 60 11 39
Facebook : As.manduel

Association sportive du collège Via Domitia

Avenue André Mazoyer
Présidente Christine Imbert
04 66 58 03 16 mont-ent-occitanie.fr

ASTT Manduel (Association Sportive de Tennis de Table)

2 A rue Beausoleil
Président Ludovic Guiot
07 82 94 18 67 www.astt-manduel.fr

SC Manduellois - Sporting club

Président Sébastien Breit
06 73 11 86 59
<https://scmanduel.footeo.com/>

AS Zambrocal sports pour tous

13 rue Jules Ferry
Président Willy Themyr
04 66 67 68 32 / 06 87 12 56 26
www.zambrocalssportspourtous.fr

Boxing Savate Academy

21 rue Pasteur
Président Jean-Pierre Travailleur
07 61 28 76 02
<https://boxingsavatacademy.fr>

Costière Handball

15 rue du 19 mars - 30840 Meynes
Présidente Audrey Peraldo
06 79 70 71 75
<https://costiere-hb.clubeo.com>

Country Dance Manduel

11 allée de la Baude
Présidente Rose-Marie Rene
04 66 20 39 05 / 06 76 07 42 66
countrydancemanduel.wixsite.com

EKS Manduel (école de Karaté do Shotokai)

chez M. Beaunes Gérard
14 avenue Hugues
Président Alain Cervero
06 59 62 42 74
<https://facebook.com/karate.manduel>

Les 3 M - Manduel Métropole Marathon

8 impasse Henri Barbusse
Président Michel Lopez
06 62 54 51 47
Facebook Manduel Métropole Marathon

Manduel Muscles

8 rue de Saint Gilles
Président Dylan Martin
07 88 84 61 45
www.manduelmuscles.fr

RCNM Stade des Costières

36 avenue de la Bouvine à Nîmes
04 66 26 86 59
rythmiqueclub-nimesmetropole.com

Temps dance

19 cours Jean Jaurès
Présidente Jeannine Fournier
04 66 20 23 47 / 06 16 94 25 38

Tennis Club Manduellois

4 impasse du Verger
Route de Bouillargues
Président Jean-Pierre Pistre
04 66 20 00 34 / 07 68 42 03 12

Vétérans Manduellois (Foot)

19 rue des Anglores
Président Alain Febvre
04 49 05 78 39 / 07 77 89 58 35

Volant des Costières (badminton)

120 B impasse des Lilas
Président Sébastien Sals
06 40 89 81 32
Facebook vdc30

Les listes ont été arrêtées avec les éléments en notre possession. Si vous faites partie des "oubliés", nous vous prions de bien vouloir nous en excuser et vous invitons à contacter la mairie afin de vous faire connaître.

LES GRANDS ÉVÈNEMENTS



JANVIER

- ◆ Vœux du maire
- ◆ Repas des aînés
- ◆ Lotos



FÉVRIER

- ◆ Les hivernales



MARS

- ◆ Route des vins
- ◆ Mois bleu : dépistage du cancer colorectal
- ◆ 11/03 : Journée Nationale d'hommage aux victimes du terrorisme
- ◆ 19/03 : Journée commémorative de la fin de la guerre d'Algérie



AVRIL

- ◆ 25/04 : Journée du souvenir des victimes de la déportation



MAI

- ◆ Les Printanières
- ◆ Vide grenier
- ◆ Tournoi foot
- ◆ 8 Mai : Anniversaire de la fin de la seconde Guerre Mondiale



JUIN

- ◆ Fêtes des écoles
- ◆ Parlers du Gard
- ◆ Kermesses
- ◆ Marché nocturne
- ◆ 08/06 : Fin de la guerre d'Indochine
- ◆ 18/06 : Anniversaire de l'appel du Général De Gaulle
- ◆ 21/06 : Fêtes de la musique



JUILLET

- ◆ Cinéma plein air
- ◆ Fête nationale 14 juillet
- ◆ Méga loto
- ◆ Toros piscine



AOÛT

- ◆ Fête votive
- ◆ Toros piscine



SEPTEMBRE

- ◆ Forum associations
- ◆ 25/09 : Journée d'hommage aux harkis et autres membres des formations supplétives



OCTOBRE

- ◆ Mois rose : dépistage du cancer du sein
- ◆ Vide grenier
- ◆ Semaine du patrimoine





FÊTE EVOTIVE



FÊTE DES ÉCOLES



LE CMI MOBILISE POUR LA
SÉANCE DE CINÉMA PLEIN AIR



COURSE CYCLISTE 14 JUILLET



LE MARCHÉ NOCTURNE



FÊTE DE LA MUSIQUE

+ NOVEMBRE

- ◆ Lotos
- ◆ 01/11 : Journée du souvenir français
- ◆ 11/11 : Armistice du 11 Novembre 1918

+ DÉCEMBRE

- ◆ Marché de Noël
- ◆ Distribution des colis aux aînés
- ◆ Lotos
- ◆ 05/12 : Journée nationale d'hommage aux morts pour la France de la guerre d'Algérie et des combattants du Maroc et de la Tunisie



NUMÉROS D'URGENCE

| | |
|------------------------------------------------------------------------------------------------------|----------------|
| SAMU, urgences médicales | 15 |
| Gendarmerie (accidents ou trouble à l'ordre public) | 17 |
| Brigade de Gendarmerie de Marguerittes | 04 66 75 39 40 |
| Police Municipale | 04 66 20 60 22 |
| Sapeurs-pompiers (incendie, fuites de gaz, accidents, inondations, urgences médicales) | 18 |
| Urgences sécuritaires, de secours aux personnes ou médical, accessible dans toute l'Union Européenne | 112 |
| SAMU social | 115 |
| Enfance maltraitée | 119 |
| Enfants disparus | 116 |
| Violences faites aux femmes (intra conjugales) | 3919 |
| Urgence nationale pour les sourds et malentendants (visiophonie, tchat, SMS ou fax) | 114 |
| SOS Médecins | 3624 |
| Centre antipoison Marseille | 04 91 75 25 25 |
| SACPA (services pour animaux) | 04 66 72 82 86 |



NUMÉROS UTILES

| | |
|------------------------------------------------------------|----------------|
| Éclairage public (signaler une panne) N° du mât à préciser | 08 00 94 06 44 |
| ENEDIS dépannage | 09 72 67 50 30 |
| GRDF urgence sécurité gaz | 08 00 47 33 33 |

PAPIERS À CONSERVER

A vie

- > Actes de propriété et actes notariés
- > Bulletins de salaires, d'allocations chômage
- > Carnet de santé, dossiers médicaux
- > Certificats et contrats de travail
- > Contrat de mariage, Donations, Jugement de divorce
- > Diplômes
- > Levés des points de retraite
- > Livret de famille

30 ans

- > Factures des entrepreneurs et des constructeurs
- > Frais de séjours en hôpital
- > Permis de construire
- > Relevés des charges de copropriété
- > Dossiers remboursements de sinistres

10 ans

- > Bordereaux de versement en liquide, ordres de virements
- > Relevés comptes bancaires ou postaux
- > Talons de chéquiers

5 ans

- > Baux résiliés, états des lieux
- > Cotisations assurances vie
- > Factures d'électricité et de gaz
- > Justificatifs de paiement des salaires (employés de maison, des rentes viagères, des pensions alimentaires)

Entre 3 ans et 1 an

- > Justificatifs d'impôt sur le revenu (3 ans)
- > Bordereaux de versement des allocations familiales (2 ans)
- > Contrats d'assurance et avis de réception de résiliation des contrats (2 ans)
- > Factures d'eau (2 ans)
- > Remboursements de la Sécurité sociale (2 ans)
- > Factures de téléphone, ramonage, déménagement (1 an)

SÉCURITÉ

- Présence de 27 caméras de vidéosurveillance
- Existence de la mesure Opération tranquillité vacances pour surveiller votre domicile pendant vos vacances

Effectuez votre demande plusieurs jours avant la période envisagée de votre départ en vous rendant **à la Police municipale ou à la gendarmerie** muni du formulaire dûment complété (à télécharger sur service-public.fr)

3

**DÉFIBRILLATEURS
POUR VOTRE
SECOURS
ACCESSIBLES
24H/24H, 7JOURS/7J**



**1. A la résidence
Les Marguerites
32 rue Jeanne d'Arc**

**2. A la maison
des associations
21 rte de Bellegarde**

**3. Au club de tennis
Chemin du bois
des Roziers**

**Télécharger
l'application
Staying Alive
Gratuite multilingue
sur iPhone/Android
Pour géolocaliser
les défibrillateurs
selon votre position**

